

SZAKMAI ÖSSZEFOGLALÓ

„Parlagfű kivonatos méhtermék hatékonysági vizsgálata” projekt keretében elvégzett tevékenységekről

1) Előzmények

A vizsgálat tárgyát képező „TöbbmintMéz” termékcsalád tagjához tartozó, parlagfű kivonatos méhtermék közel 10 éves innovációs munka keretében került kifejlesztésre. Ez a kutatás-fejlesztés bio méhészek ötlete alapján indult el, melynek lényege, hogy a különböző méhegészségügyi problémák megelőzésére gyógynövény kivonatokat etettek be a méhekkel. A megfigyelések szerint ez nemcsak a méhekre bírt előnyös hatással, hanem egy kellemes, magas táplálkozás biológiai értékű méhterméket eredményezett, mely a fogyasztó számára számos jótékony hatással bír. A „TöbbmintMéz” termékcsalád alaptagjait a csipkebogyó, csalán, kamilla, orvosi zsálya, bodzabogyó adja. Ezen termékek előállításának méhésztechnológiai ismereteire, valamint az egyre pozitívabb fogyasztói visszajelzésre alapozva került kifejlesztésre a termékcsalád parlagfű kivonatos tagja. Ez a termék 2014-ben jelent meg áruféleséggként és az általános jótékony hatások mellett egyre több pozitív visszajelzés érkezett a parlagfű pollen okozta tünetek enyhítéséről, illetve megszüntetéséről. Ez adja jelen projektünk szakmai alapját. Az Agrárinnovációs Műhely Közhasznú Egyesület (Agrinnova KHE) számos, az agráriumban jelentős innovatív módszer bevezetését, vizsgálatát projekt menedzselte, így e program az Egyesület működésének keretén belül, illetve koordinációja által került megvalósításra.

2) Célkitűzések

A pollen eredetű allergia, ezen belül a parlagfű pollen allergia sajnos ma már népbetegségnek minősül. Ez nemzetgazdasági szinten is jelentős anyagi terheket jelent, hiszen közel kétmillió embert, az ország lakosságának 20 %-át érinti. A környezeti terhelés, illetve az allergén anyagokkal szembeni fokozódó túlérzékenység miatt e probléma növekvő tendenciát mutat. A gyógyszeres kezelés és a hatóságilag megkövetelt parlagfű irtás mellett e kiterjedt probléma kezelésére fontos megvizsgálni alternatív módszerek hatékonyságát is. Ilyen módszer lehet, egy általunk kifejlesztett, szabadalommal védett eljárás hasznosításával készült parlagfű kivonatos méhtermék, melynek rendszeres fogyasztása révén a pollen allergia okozta tünetek jelentős csökkenhetnek, vagy megszűnhetnek. E fogyasztói felmérés nem rendszerszerűen és az anyagi erőforrások hiányában nem kiterjedten, de több éve folyik és eddig rendkívül pozitív visszajelzéseket adott. Amennyiben ez programszerűen, támogatás segítségével a potenciális fogyasztók részére térítésmentesen történik, úgy egy jelentős adatbázis állhat rendelkezésre, mely a tervezett klinikai vizsgálatok mellett igazolhatja ezen alternatív módszer hatékonyságát.

A megvalósított program ezen adatbázis megteremtését és ez alapján történő fogyasztói vizsgálat eredményeinek kiértékelését tűzte ki célul.

3) Alkalmazott anyag és vizsgálati módszer

3.1) Alkalmazott anyag

A vizsgálatban a „TöbbmintMéz” termékcsalád parlagfű kivonatos méhterméke szerepelt. Ez a termék ideiglenes szabadalmi oltalom alatt áll, így csak a méhészek meghatározott köre állíthatja elő. A vizsgálathoz közel 400 kg méhtermék került megvásárlásra. A beszerzett méhterméket mézüzemben 300 db 1250 g/tégely töltőtömegű, polietilén anyagú (PE) pattintó fedeles kivitelű vizsgálati egységben gyártattuk le. A termék ily módon történő kiszereelésben kereskedelmi forgalomba nem került, az kizárólag a vizsgálat során került felhasználásra. Egy kiszereelési egység (tégely) egy potenciális fogyasztó 1-1,5 havi elfogyasztott mennyiségét fedezi, így a két tégely a jellemzően 3 hónapig tartó parlagfű pollen allergia főszezonra biztosította a megfelelő mennyiségű terméket. A kiszereelt mennyiség 150 fő potenciális fogyasztó igényét fedezte.

3.2) Alkalmazott vizsgálati módszer

Vizsgálati módszerként a kérdőíves felmérés, illetve a vizsgálati anyag elfogyasztása után a válasz kérdőíves felmérés módszerét választottuk. Ennek első lépéseként, a két tégely átvételekor a potenciális fogyasztóval kitöltöttük a helyszínen a kérdőívet, mely az alábbi 10 kérdést tartalmazta:

- 1., *Mióta érzékeny Ön a parlagfű pollenre (év)?*
- 2., *Van-e más allergiája is (pl. más pollen, gyógyszer, élelmiszer, stb.) ?*
- 3., *Milyen tünetek állnak fenn, osztályozza súlyosságtól függően (1-nem jelentkezik, 5- nagyon erős)?*

- szemviszketés	1 - 2 - 3 - 4 - 5
- orrfolyás	1 - 2 - 3 - 4 - 5
- tüsszögés	1 - 2 - 3 - 4 - 5
- köhögés	1 - 2 - 3 - 4 - 5
- légzési nehézség	1 - 2 - 3 - 4 - 5
- egyéb:	1 - 2 - 3 - 4 - 5

- 4., *Mikortól, meddig tart az allergiás időszak Önnél?*
- 5., *Milyen gyógyszereket szed rá és milyen dózisban?*
- 6., *Évente kb. mennyit költ ilyen gyógyszerre?*
- 7., *Alkalmaz-e alternatív gyógymódokat, ha igen mit?*
- 8., *Családi öröklődés fellelhető-e?*
- 9., *Bíz-e abban, hogy termékünk pozitív változást eredményez?*
- 10., *Hogyan értesült programunkról?*

A parlagfű kivonatos méhtermék 2-3 hónap alatti elfogyasztását követően a fogyasztó állapotáról, a termék hatásáról válasz kérdőívben tájékozódunk, mely 8 kérdést tartalmazott:

- 1., *Elfogyasztotta-e a kipróbálásra kapott parlagfű méhterméket?*
- 2., *Hogyan fogyasztotta a kapott terméket (reggel/este, natúr/más élelmiszerrel)?*
- 3., *Tapasztalt-e pozitív hatást a termék fogyasztása óta?*
Kérjük osztályozza jelenleg fennálló tüneteit súlyosságtól függően (1-nem jelentkezik, 5- nagyon erős).

- szemviszketés	1 - 2 - 3 - 4 - 5
- orrfolyás	1 - 2 - 3 - 4 - 5
- tüsszögés	1 - 2 - 3 - 4 - 5
- köhögés	1 - 2 - 3 - 4 - 5
- légzési nehézség	1 - 2 - 3 - 4 - 5
- egyéb:	1 - 2 - 3 - 4 - 5

- 4., *A termék jótékony hatással volt-e egyéb panaszaira?*
- 5., *Tapasztalt-e negatív hatást a termék fogyasztása óta? Ha igen, mi az?*
6. *A termék fogyasztása mellett szedett-e allergia elleni gyógyszert?*
- 7., *A továbbiakban vásárolná-e a parlagfű kivonatos méhterméket?*
- 8., *Ajánlaná-e ismerőseinek ezt a terméket?*

A kérdőív 3. pontja és a válasz kérdőív 3. pontja teljes körű összehasonlíthatóságot biztosított a panaszok enyhülésének, (vagy súlyosbodásának) objektív összehasonlíthatóságára, kiértékelésére. A többi kérdés a vizsgálatba bevont populáció reprezentatív fogyasztói attitűdjének megállapításához nyújtott adott adatbázist. A válasz kérdőív visszaküldéséül 2016.11.30-át jelöltük meg, válaszelevél, vagy válasz e-mail formájában.

4) Elvégzett fogyasztói felmérés

A vizsgálat helyszínei: a fogyasztói vizsgálatra átadott 2 x 1,25 kg Parlagfű-kivonatos méhtermék helyszínéül olyan partnerekkel működtünk együtt, akik a technikai feltételek mellett megfelelő szakmai tudással rendelkeztek az érdeklődők, vizsgálatba bevont potenciális fogyasztók számára átadandó ismeretanyagra vonatkozóan.

A vizsgálat helyszínéül négy település szolgált, melyen belül több átadó pontot létesítettünk. A velük együttműködő partnerek együttműködési megállapodás alapján látták el feladataikat. Így a következő helyszíneken kerültek a minták kiadásra 2016.07.-2016.10. hó között.

- Berettyóújfalú
 - Y-Food Kft mézüzeme
 - BKK Tourinform Iroda
- Debrecen
 - Mézkuckó Méhészbolt
 - Mandala Életfa Kft természetgyógyász rendelő
 - Sáfíán János méhész
- Miskolc:
 - Brain – Med Kft BAZ Megyei Kórház
- Budapest:
 - Agro-Unio Bt Fincsi Tejbolt

A kiszerelt termékmennyiségből összességében 139 fő részére került kiadásra termékminta.

A minták az adott helyszíneken, szóróanyagokon, honlapon meghirdetett események során, illetve ezt követően folyamatosan elérhetőek voltak. Az idő szűkössége miatt a sajtóban történő hirdetést a hosszú átfutási idő miatt nem alkalmaztuk. Az érdeklődők az alábbi honlapokon kaphattak folyamatos tájékoztatást:

- www.tobbmintmez.hu

- www.yfood.hu

- www.aimkhe.hu

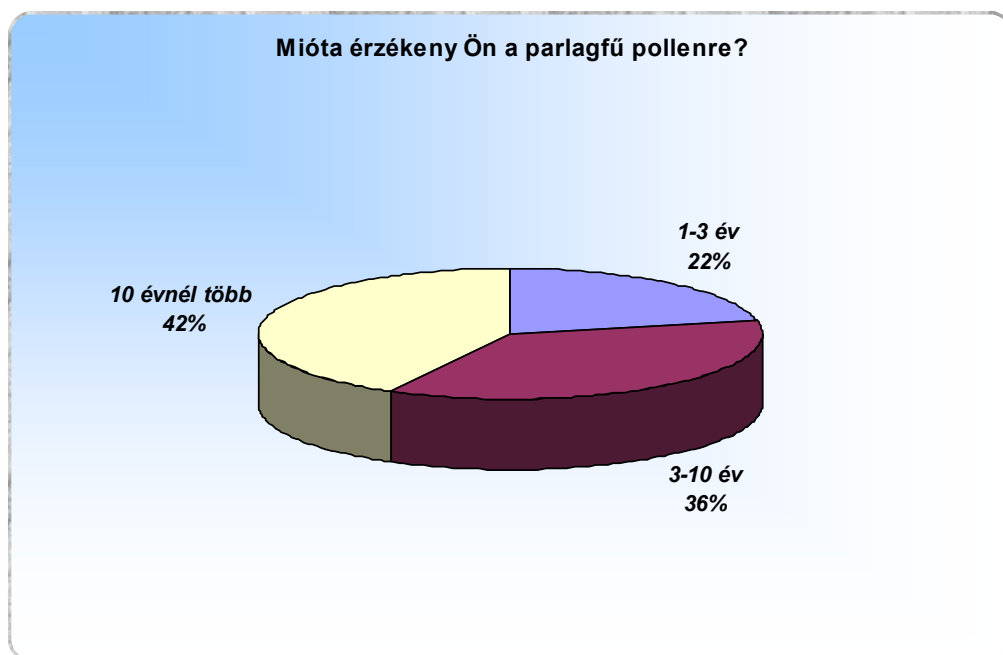
- [www.facebook.com/ Több-mint-méz](https://www.facebook.com/Tobb-mint-mez)

A debreceni együttműködő partnerek esetén igénybe vettünk alkalmi helyszíneken történő megjelenést, úgymint a Debreceni Mézeskalács Fesztivál a Mézkuckó Méhészbolt részéről, illetve természetgyógyász táborok az ország különböző részein a Mandala-Életfa Kft részéről. E táborokban a résztvevők összetétele miatt nemzetközi (határon túli) partnereket is bevontunk a vizsgálatba.

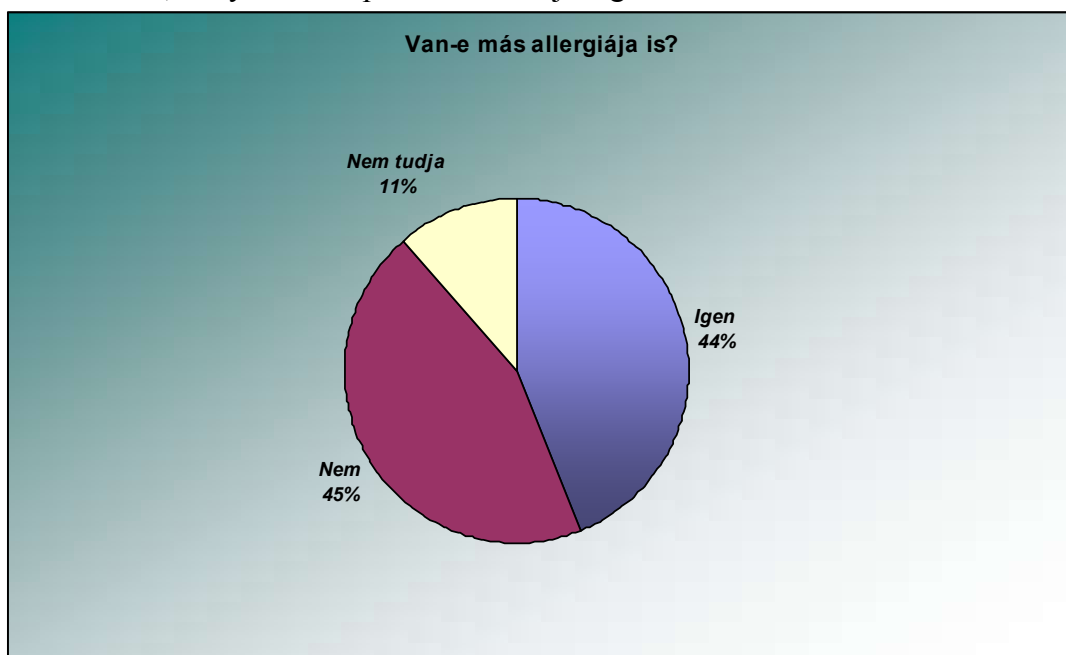
Az átadott 139 db kérdőívhez a vizsgálat lezárásáig és jelentés összeállításáig 105 db kérdőív érkezett vissza, ezek adatait feldolgozva mutatja be az eredmények és értékelésük fejezet.

5) Eredmények és értékelésük

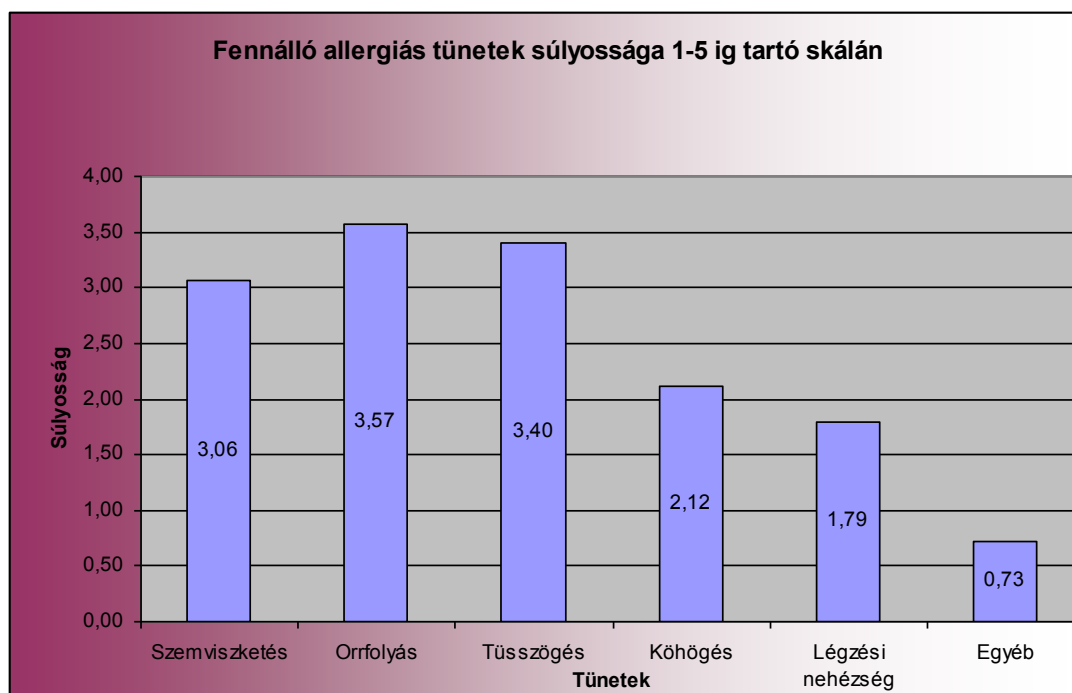
5.1. Kérdőívre adott válaszok és azok statisztikai kiértékelése



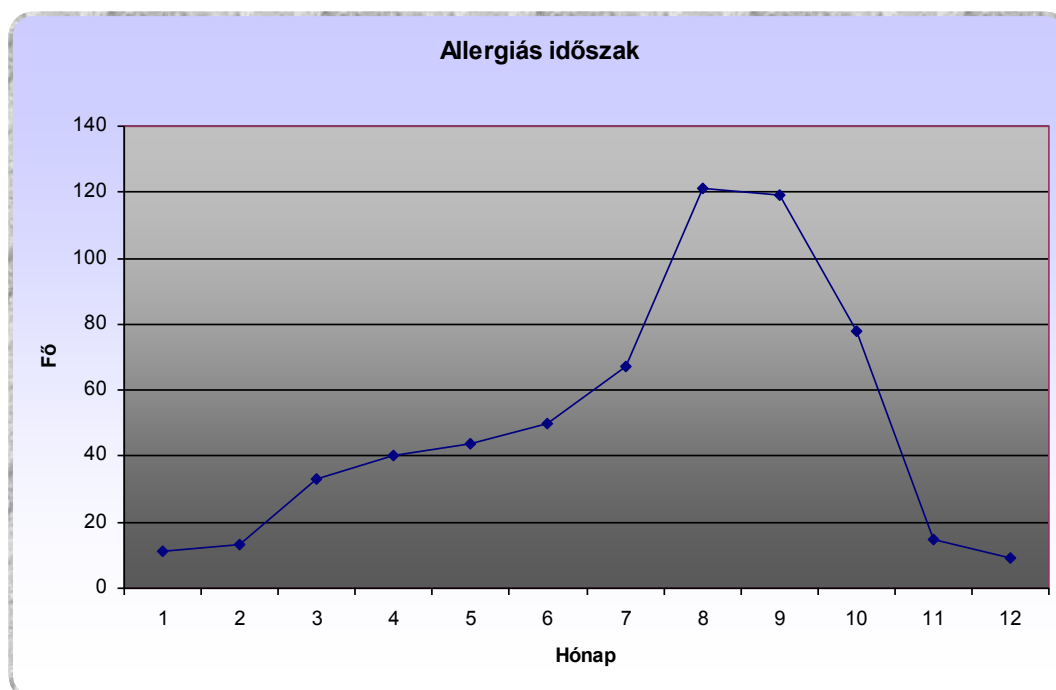
A vizsgálatba bevont fogyasztók közel fele több mint 10 éve érintett a parlagfű pollen allergia okozta tünetekkel, mely erősíti e probléma akut jellegét.



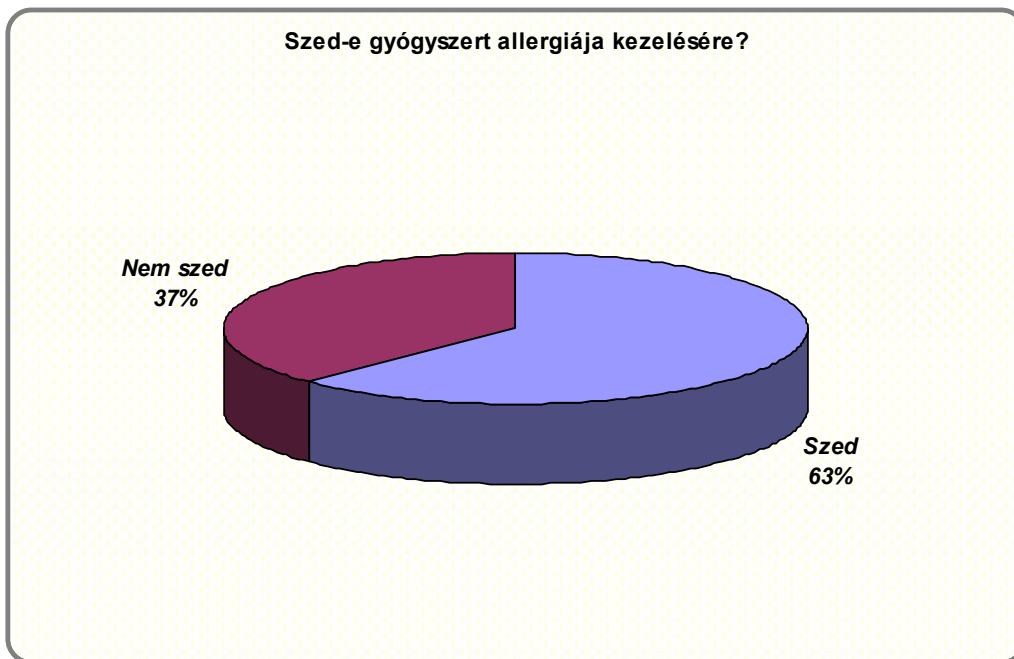
A válaszadók közel fele érintett más allergiás tünetekkel is, melynek kiváltó okai a válaszok szerint más pollen, por, állatszőr, étel és fém eredetűek. Ezek sajnos erősítik egymás negatív hatását.



A vizsgálat elején megkérdeztük a potenciális fogyasztókat a pollen allergia okozta jellemző tünetekről, 1-5-ig osztályozva az ok súlyosságát (1- nem jelentkezik; 5 - nagyon erős). Ez az adatsor a válasz kérdőívvel történő összehasonlítás alapját képezi. Az „egyéb” okoknál a válaszadók jellemző tünetként torokkaparást, bőrviszketést jelöltek meg.



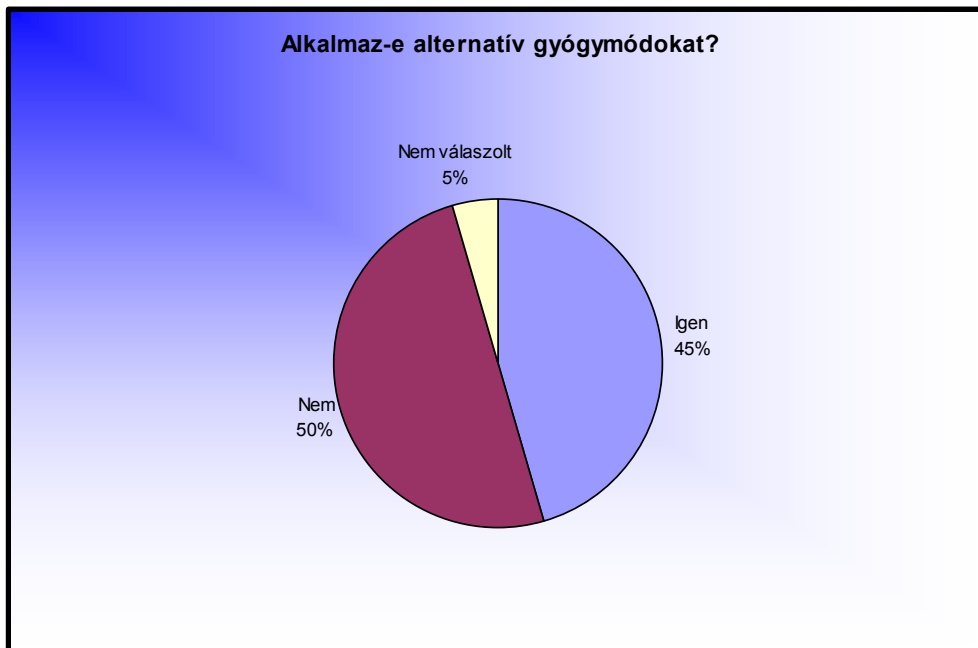
A kapott válaszok jellemzően kirajzolják a parlagfű-pollen allergia időszak csúcsát, melynek augusztus-szeptember-október a jellemző időszaka. Mindez kiemeli annak a korábbi megfigyelésünknek a jelentőségét, hogy a termék fogyasztását a „csúcs” előtt 2 – 3 hónappal kell elkezdni, hogy leghatékonyabban kiváltsa pozitív hatását.



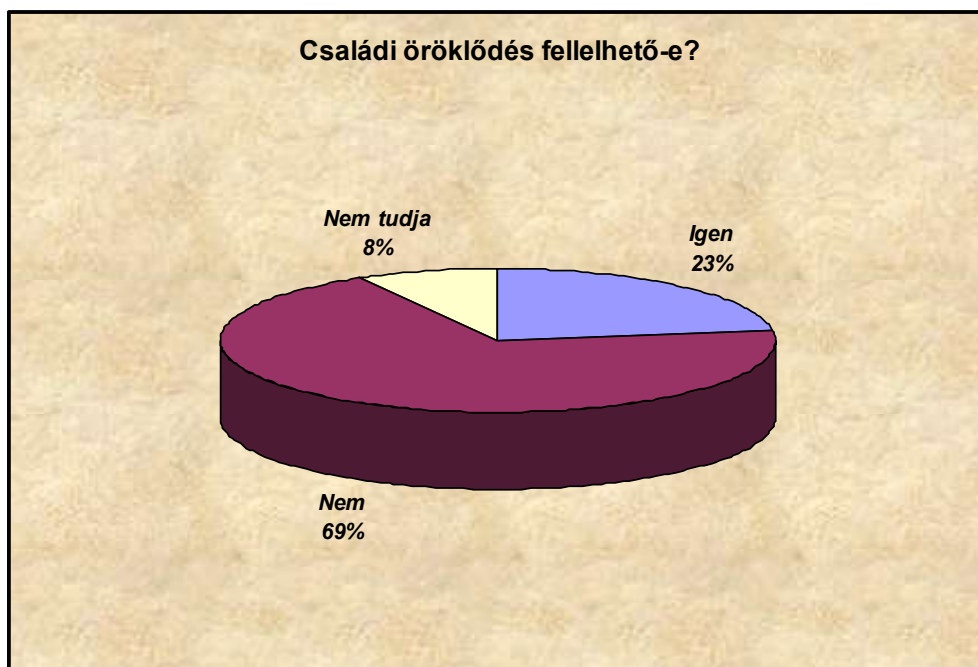
A válaszadók 2/3-a szed valamely gyógyszert az allergiás panaszok enyhítésére, jellemzően Claritine, Zyrtec, Cetirizin, Allegra, Zilola antihisztamin tartalmú készítményeket.



A válaszadók 1/3-a szinkronban az előző válasszal, hogy nem szed gyógyszert, így nem költ rá, viszont 2/3-a rendszeres gyógyszer fogyasztó, melyen belül 13 % igen jelentős pénzüsszeget fordít a probléma kezelésére.



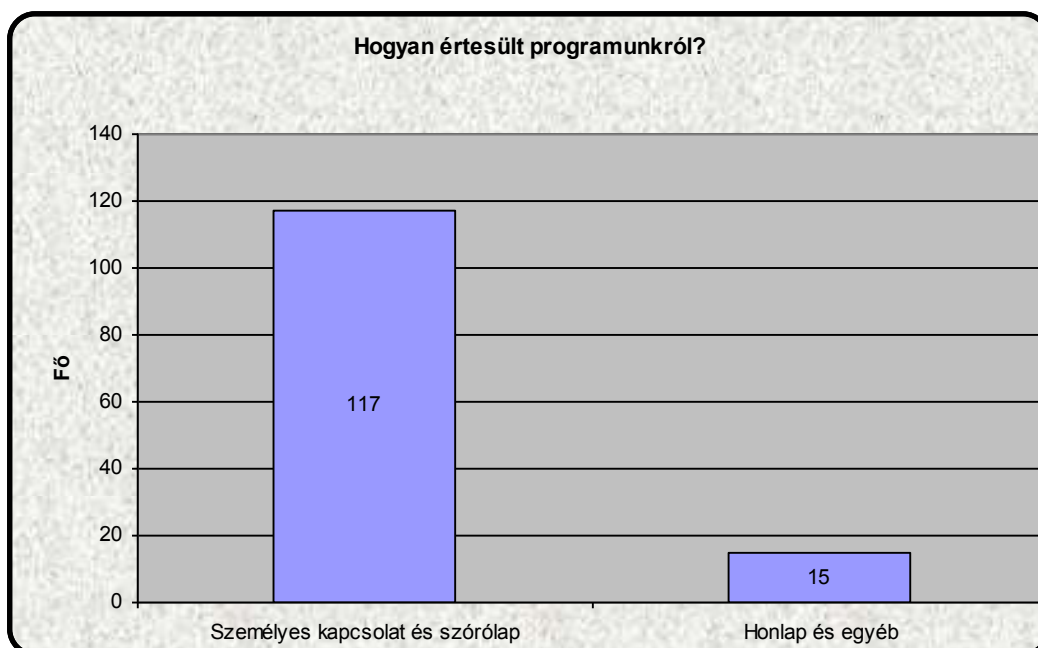
A válaszadók fele nem, a másik fele viszont alkalmaz alternatív gyógymódot, azaz nemcsak a gyógyszeres kezelés útján próbálja enyhíteni problémáját. Jellemző gyógymódok a sóinhalálás, sókamra, akkupresszúra, de előfordult az alkalmazott gyógymódok között propolisz fogyasztása és meditáció is.



A válaszadók több, mint 2/3-a nem vezeti vissza családi öröklődésre tüneteit. Természetesen ennek alátámasztása orvosi vizsgálatokat igényel, de az arány egyértelműen jelzi, hogy ez a tünet alapvetően korunk problémája.

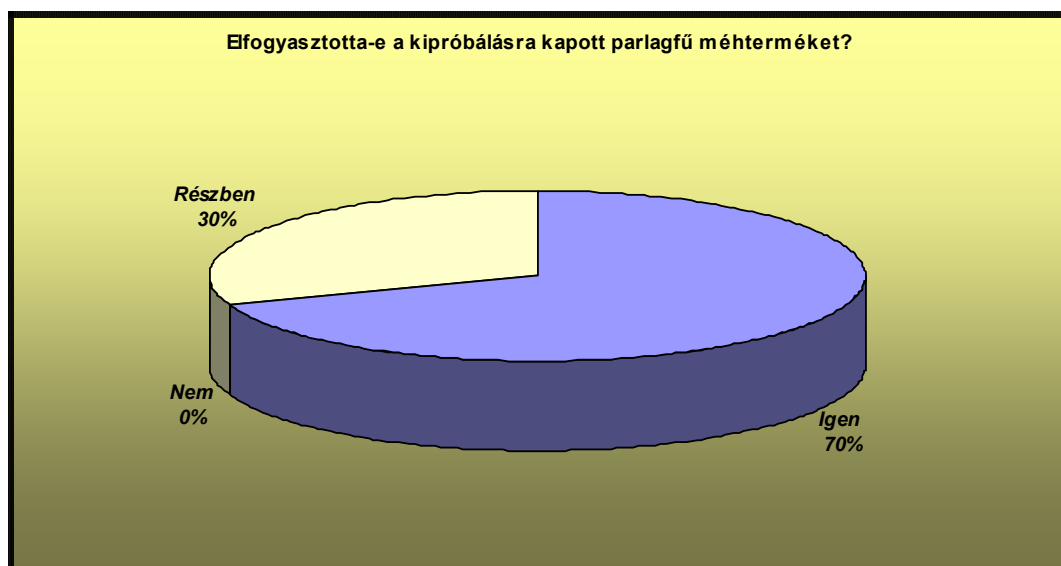


A vizsgálatba bevont fogyasztók bizalmi indexe szinte 100 %-os, mely egy öntudatos fogyasztót feltételez, illetve elkötelezettséget ezen alternatív gyógymód kipróbálására.

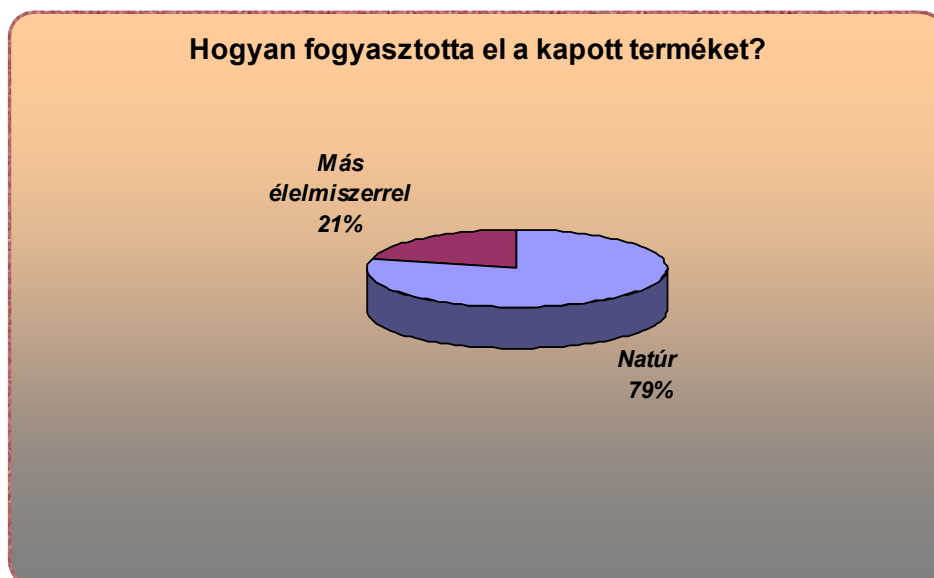


A programba bevont fogyasztók döntő része személyes kapcsolatok, illetve szórólapok útján értesült e lehetőségről, és a kérdőív kitöltésekor igényelte is a személyes konzultációt. A honlap, illetve elektronikus kapcsolattartás a program utóéletében, illetve a válasz kérdőívek visszaérkezésében játszott fontos szerepet.

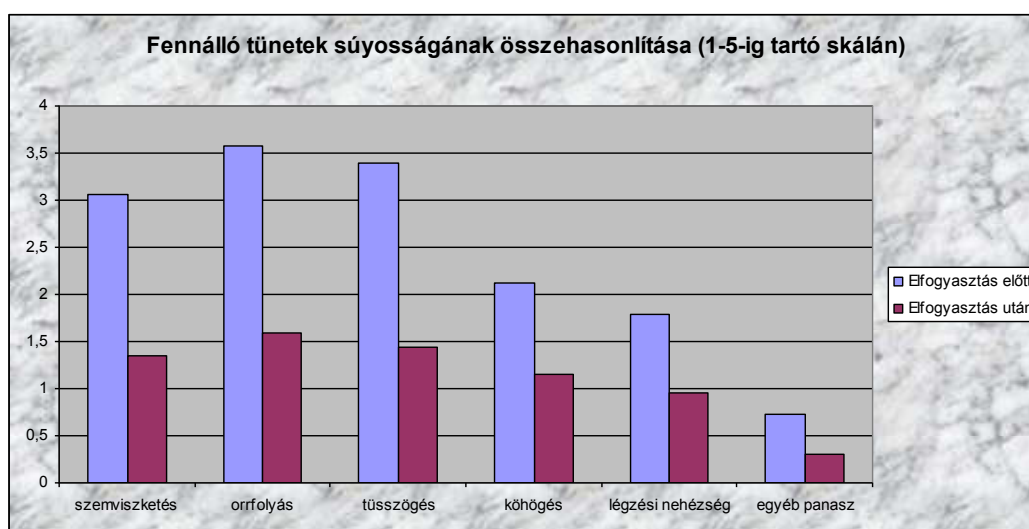
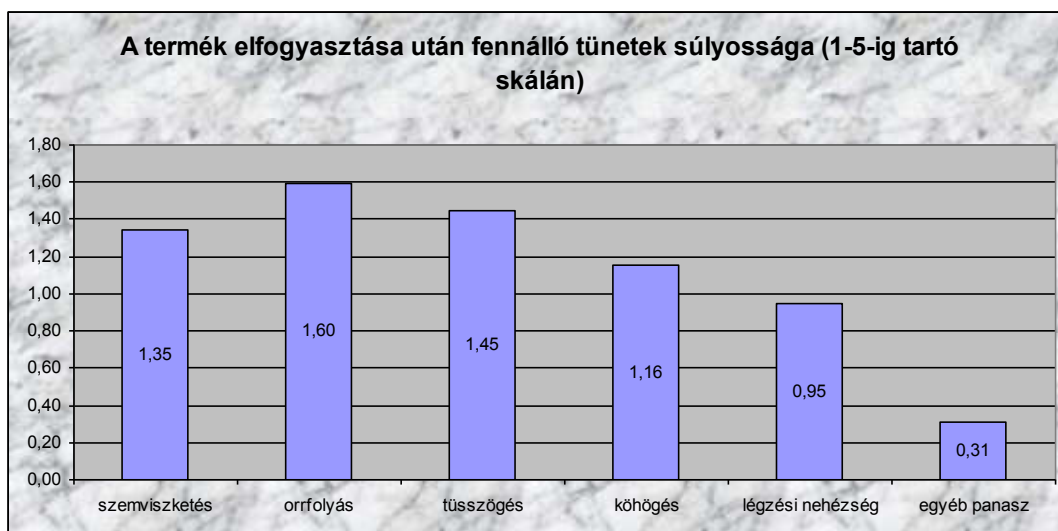
5.2. Válasz kérdőívre adott válaszok és azok statisztikai kiértékelése



A válasz kérdőívet visszaküldők több mint 2/3-a teljes-körüen, 1/3-a részben elfogyasztotta a minta terméket. Akik nem fogyasztották el, jelezték, hogy megítélésük szerint későn jutottak a mintatermékhez és a következő év szezonya előtt kívánják azt elfogyasztani.



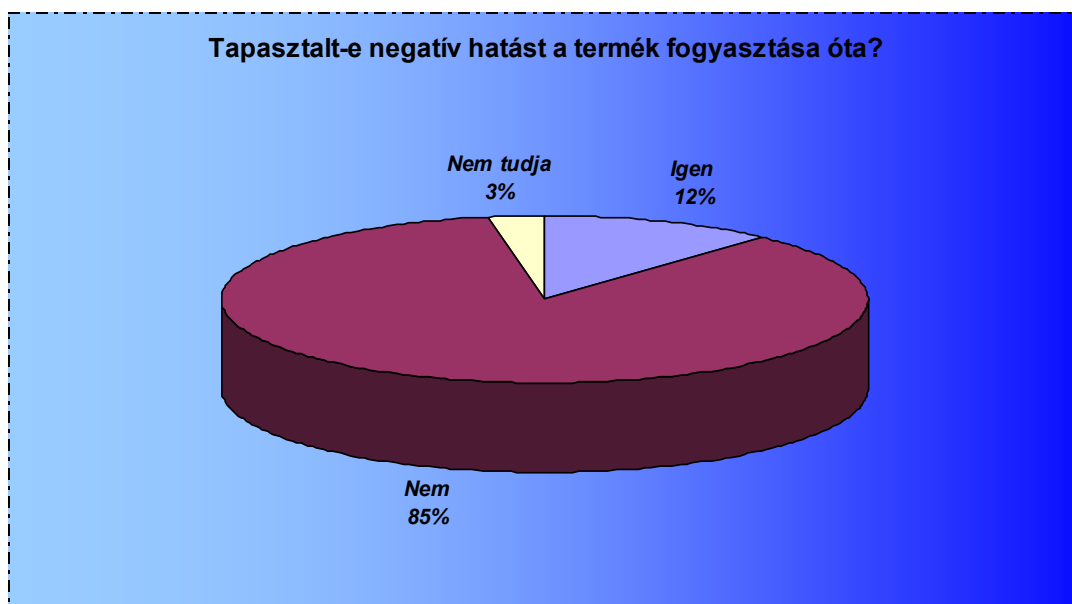
A visszajelzés szerint a válaszadók 4/5-e önállóan, natúr formában fogyasztotta a terméket, jellemzően reggel. Az 1/5-e más ételmisszerrel, meghatározó módon teában illetve kenyérre kenve fogyasztotta, de tejtermékkel történő együttfogyasztás is előfordult (kecsketej, joghurt).



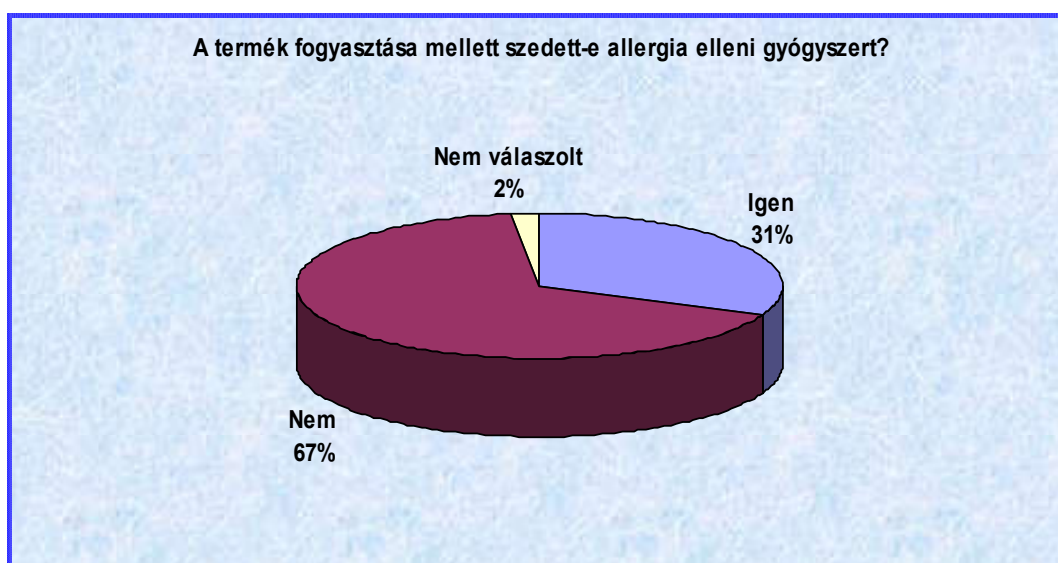
A válasz kérdőíven kapott értékek meggyőzően demonstrálják, hogy a tünetek jelentősen enyhültek. Az értékeléshez figyelembe kell venni, hogy a parlagfű szezon végén a tünetek természetesen is enyhülnek. Mindez kiemeli annak fontosságát, hogy célszerű a hatásvizsgálatot nemcsak a szezonban, hanem a teljes év folyamán vizsgálat tárgyává tenni.



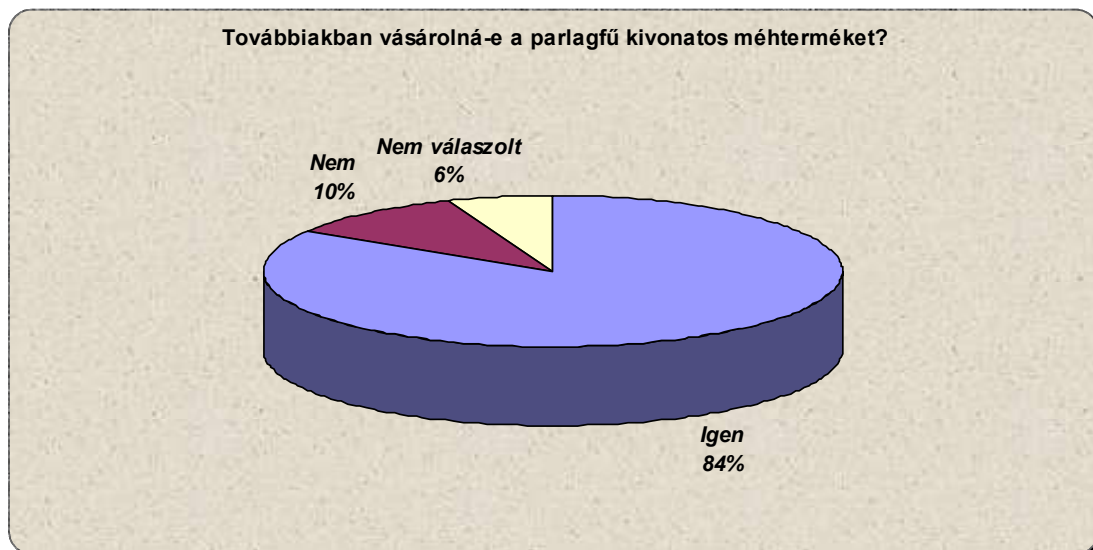
A kapott válasz összhangban van azzal, hogy a parlagfű pollen allergia más allergiás tünetekkel is társul, így a termék jótékony hatása ezen más tünetek enyhítésében is pozitív szerepet játszhat, úgymint például gyulladáscsökkentő folyamatok megszüntetése, emésztés rendben tartása.



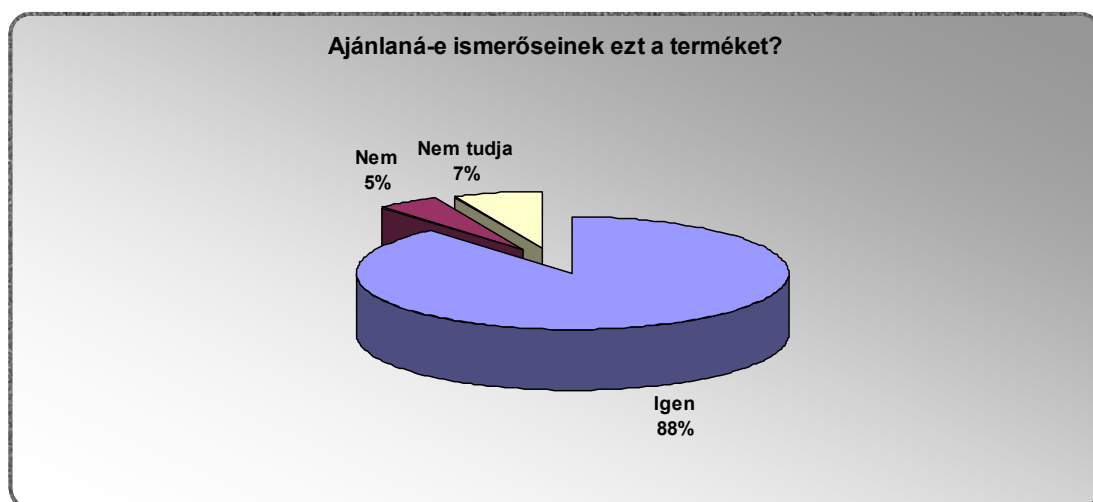
A válaszadók 85 %-a nem tapasztalt negatív hatást a termék fogyasztásának következtében, a válaszadók 12 %-a jellemző panaszaként gyomorsavat, hízást, illetve a köhögés felerősödését jelölte meg (a „megszokotthoz” képest túlzott mézfogyasztás okozhat gyomorsavat, illetve hízást !).



A válasz kérdőívben kapott adatok alapján megfordult a gyógyszereszedésre vonatkozó trend, míg a program indulásakor a válaszadók 2/3-a jelölte meg, hogy szed gyógyszert, ez a program alatt 1/3-ra csökkent, mely a termék hatásának eredményessége mellett a fogyasztók bizalmának növekedését is jelenti.



A válaszadók 84 %-a a továbbiakban is vásárolná a terméket, mely az innovációs tevékenység, és e termék piaci életképességét bizonyítja.



A termék iránti bizalmi index stabilitását mutatja, hogy a válaszadók 88 %-a (nagyobb arány, mint aki önmaga is fogyasztaná!) ajánlaná ismerőseinek e terméket.

6) Javaslatok, következtetések

A kapott eredmények meggyőzően bizonyítják, hogy a parlagfű kivonatos méhtermék a népbetegségnek tekinthető parlagfű pollen allergia tüneteinek enyhítésében jelentős szerepet játszhat, mint alternatív gyógymód. Fontos hangsúlyoznunk, hogy e termék nem gyógyszer és nem étrend kiegészítő, hanem élelmiszer, melyet funkcionális élelmiszernek tekinthetünk a vizsgált hatásokkal összefüggésben. Ugyancsak fontos kiemelni, hogy az elvégzett felmérés nem tekinthető humán klinikai vizsgálatnak, ezek egy fogyasztói visszajelzésen alapuló adatok, melyek megalapozzák és indokoltá teszik - megfelelő források birtokában - a humán klinikai vizsgálatok lefolytatását. A fogyasztók részéről tapasztalt pozitív hatások mellett kiemelkedő jelentőséggel bír a termék a méhészeti ágazat számára is. A termék előállítási technológiája az eddigi ún. hordástalan időszakot – amikor kevés a természetes méhlegelő - egy aktív árutermelő időszakká teszi azáltal, hogy lehetőséget biztosít egy magas hozzáadott értékű és funkcionális tulajdonságokkal rendelkező élelmiszer előállítására.

7) Összefoglalás

Az FM által támogatott, az Agrinnova KHE által megvalósított projekt a Parlagfű kivonatos méhtermék hatékonysági vizsgálatát tűzte ki célul. Ennek során a programra önként jelentkező 139 fő fogyasztó részére 2x1,25 kg termékmintát biztosítottunk térítésmentesen az ország 4 településén, több átadó ponton keresztül. A mintatermék átadása során egy kérdőív segítségével tájékozódunk e probléma tüneteiről, illetve a termék elfogyasztása után válasz kérdőívben kértünk visszajelzést a termék hatásairól. A kapott eredmények meggyőzően alátámasztják azon korábbi feltételezésünket, hogy e termék rendszeres fogyasztása jelentősen enyhítheti a parlagfű pollen által okozott allergiás tüneteket, illetve alternatív gyógymódként szerepelhet az eddig ismert és alkalmazott módszerek mellett.

Berettyóújfalu, 2016. december 20.

Daróczi Lajos
Elnök
AGRINNOVA KHE